



Dodynette .

LA TROUSSE EBBEN (TAILLE 4) - SPECIAL LIVE ADDITIONNEL -



Merci de votre participation au live couture « Trousse Ebben » du 25 mai au 1^{er} juin 2024 !

Ce document vous explique tout :

L'organisation du live, la préparation et les découpes des pièces afin d'être prêt(e) le jour J !

Il y a beaucoup d'explications et de pièces à préparer mais pas de panique ! J'ai passé beaucoup de temps à tout préparer pour que nous passions un très bon moment créatif :)

Je vous souhaite de bons préparatifs !

SOMMAIRE

Présentation du modèle cousu en live.....	2
Le déroulement du live couture	3
Le planning des lives	3
Les fournitures et le matériel	5
Informations techniques	7
1. Les découpes des pièces.....	8
2. Préparation des pièces	17
Les pièces nécessaires pour chaque session couture	22
3. Assemblage de votre trousse	24

Présentation du modèle cousu en live

Nous allons coudre ensemble **une jolie trousse Ebben en taille 4 avec toutes les options du pack additionnel**, afin de créer un joli Vanity.

Les options du pack additionnel réalisées en live sont les suivantes :

- La poche extérieure à rabat
- La poche extérieure zippée en biais
- La poche de doublure élastiquée
- La poche de doublure zippée
- Et les poignées de forme trapèze

Et bien entendu, nous allons réaliser l'assemblage complet de la trousse (*mélange du patron de base avec les options additionnelles que nous aurons cousues*).



En cas de besoin, de précisions ou de questions concernant la réalisation de votre ouvrage, les groupes Facebook [« les cousettes -dodynette addict- »](#) et [« Coudre le modèle Ebben de Dodynette »](#) sont à votre disposition pour échanger autour de votre réalisation. Vous pouvez également y poster une photo de votre création si vous le souhaitez.

Modèle Dodynette protégé - réservé à un usage dans le cadre privé uniquement - Commercialisation des modèles cousus [sous système de licence uniquement.](#)

Le déroulement du live couture

Pour coudre votre projet, plusieurs sessions de « live couture » sont organisées sur les réseaux sociaux de Dodynette (Facebook et Instagram) du 25 mai au 1^{er} juin 2024.

Le principe : Coudre ensemble chaque option du pack additionnel de la trousse Ebben puis les assembler pour créer un joli Vanity.

J'assemblerai toutes les pièces en direct et je répondrais à vos questions.

Pour que le contenu des lives soit facile à suivre, une pièce du pack additionnel sera réalisée chaque jour.

Un replay de chaque session sera disponible ([sur le blog](#) et [la chaine Youtube Dodynette](#)) 2h après la fin du live.

Le planning des lives

Le programme des différentes sessions :

Il pourra être modifié en fonction de l'avancement du projet.

- **Samedi 25 mai de 18h à 19h30** : Création de la poche de doublure élastiquée
- **Dimanche 26 mai de 18h à 19h30** : La poche zippée de doublure
- **Lundi 27 mai de 18h à 19h30** : La poche extérieure à rabat
- **Mardi 28 mai de 18h à 19h30** : La poche extérieure zippée en biais
- **Mercredi 29 mai de 18h à 19h30** : Les poignées de forme trapèze
- **Jeudi 30 mai de 18h à 19h30** : Préparation des languettes, de la fermeture de haut de trousse et du fond de trousse
- **Vendredi 31 mai de 18h à 19h30** : Assemblage de la partie extérieure et doublure et placement des languettes
- **Samedi 1^{er} juin de 18h à 20h** : Placement des languettes et fermeture de la trousse.

Modèle Dodynette protégé - réservé à un usage dans le cadre privé uniquement - Commercialisation des modèles cousus [sous système de licence uniquement.](#)

Pour pouvoir coudre votre projet en live (ou en suivant les différents replays), **vous devez avoir préparé vos pièces** (découpes et entoilage) **avant le début de chaque session couture.**

Les lives seront lancés chaque jour sur [la page Facebook « Les tutos couture de Dodynette »](#) et sur la [page Instagram @api_dodynette](#).

Pensez à vous abonner aux pages pour recevoir les notifications de début de direct.

Si vous souhaitez visionner les différents replays, cliquez sur l'image ci-dessous :



Informations

Pour coudre suivre le live, vous allez avoir besoin de trois documents :

- Les explications de préparation du live (*il s'agit du document que vous êtes en train de lire*).

Ce document vous guide dans les découpes des pièces (les plans de coupes ont été créé spécifiquement réajustés pour inclure les options du pack additionnel).

Modèle Dodynette protégé - réservé à un usage dans le cadre privé uniquement - Commercialisation des modèles cousus [sous système de licence uniquement](#).

Vous devez impérativement vous reporter aux plans de coupe de ce document pour réaliser les découpes des tissus.

Il ne contient pas les indications de montage ni le patron à imprimer.

- Et de deux patrons : Le patron de base de la trousse Ebben en taille 4 et le pack additionnel « trousse Ebben »

Les fichiers trouvent sur votre compte client Dodynette si vous les avez déjà achetés.

Si vous n'avez pas encore les patrons de la trousse Ebben (patron de base + le pack additionnel en taille 4) vous devez les commander [par ICI](#).

Les patrons de la trousse Ebben sont nécessaires pour obtenir les pièces du patron et les explications de montage. Sans ces documents vous ne pourrez pas coudre votre projet.

Les fournitures et le matériel

Vous pouvez opter pour un kit trousse Ebben « spécial live » proposés [en précommande ICI](#).



Modèle Dodynette protégé - réservé à un usage dans le cadre privé uniquement - Commercialisation des modèles cousus [sous système de licence uniquement](#).

Ou faire votre shopping en choisissant chaque tissu.

Voici la liste des fournitures nécessaires pour coudre une trousse Ebben (taille 4) et toutes ses options additionnelles :

TISSUS

- **1 coupon de 55 x 140 cm de tissu extérieur à motifs** ([coton imprimé](#) ou [velours imprimé](#))
pour la partie extérieure et la doublure
- **1 coupon (35 x 140 cm) de coton uni ou à petits motifs** ([tissu de doublure](#)) *pour réaliser les doublures de poches*
- **1 coupon (34 x 140 cm) de matière unie extérieure** ([polyester spécial sac et accessoires](#) - [lainage](#) – [suédine](#) – ou [velours côtelé](#))
- **1 coupon (18 x 140 cm) de tissu de fond de trousse** ([simili cuir](#) ou [toile à sac](#)) *pour réaliser le fond de trousse*

ENTOILAGES

- **1 grand coupon (85 cm x 90 cm)** [d'entoilage thermocollant H250](#)
- **1 petit coupon (31 x 55 cm)** d'[entoilage thermocollant rigide 6616](#) ou [Decovil I Light](#)

BOUCLERIE ET MERCERIE

- **6 [passants rectangulaires de 25 mm](#)** pour les languettes de bas de trousse + les poignées
- **2 paires de [pressions en plastique](#)** pour les languettes de haut de trousse
- **80 cm de [passepoil](#)** dans un coloris coordonné aux tissus

- **1 [fermeture](#) au mètre de 35 cm (ou une fermeture non séparable de 40 cm à retailler)**
pour le haut de trousse
- **1 [fermeture](#) au mètre de 40 cm avec deux curseurs** pour la face avant zippée + pour le zip de doublure
- **52 cm d'[élastique \(7 mm de largeur\)](#)** pour la poche élastiquée
- **1 [fermoir aimanté](#)** pour la poche extérieure à rabat

Vous allez également avoir besoin du matériel suivant :

- Votre machine à coudre et son nécessaire
- Votre pied pose fermeture
- 1 paire de ciseaux de couture et cranteurs
- 1 crayon textile, un outil de mesure
- Des épingles et des pinces de couture
- 1 fer à repasser et sa planche ou une presse et son tapis
- 1 pince pose bouton pression en plastique
- Une épingle à nourrisse
- Du fil à coudre assorti à vos tissus

Informations techniques

○ **Le niveau de couture de la trousse Ebben spécial pack additionnel est : intermédiaire**
Pour coudre ce projet, vous devez savoir coudre une fermeture et réaliser des accessoires régulièrement. *Si vous n'avez jamais cousu de fermeture, ce projet est réalisable mais il faudra vous challenger un peu.*

○ **Les marges de couture sont de 1 cm.**

Elles sont comprises sur les pièces du patron et sont précisées à chaque étape de couture.

Modèle Dodynette protégé - réservé à un usage dans le cadre privé uniquement -
Commercialisation des modèles cousus [sous système de licence uniquement.](#)

Il est important de bien respecter les marges de couture de chaque pièce afin de ne pas créer de décalages.

- **Au niveau des réglages** de votre machine à coudre, vous devrez les adapter en fonction des épaisseurs à coudre.

Vous pouvez régler la longueur de votre point sur 2,5 à 3 pour assembler les pièces et l'allonger autour de 4 à 4,5 pour réaliser les surpiqûres et coudre des matières plus épaisses.

- **Au niveau des aiguilles**, il est recommandé d'utiliser une aiguille de 90.
- **Si vous avez un pied double entraînement ou un pied à roulette**, il pourra vous aider pour ce projet.

1. Les découpes des pièces

Téléchargez les patrons de la trousse Ebben en taille 4 depuis votre compte client (ou si vous ne l'avez pas encore : commandez la taille 4 du patron de base + le pack additionnel en [cliquant ICI](#)).

➤ Imprimez :

- **Le patron « trousse Ebben » patron de base (en taille 4)**
- **Et le pack additionnel (en taille 4)** en sélectionnant les numéros des pages qui vous intéressent et en activant l'option « impression en taille réelle » dans les paramètres de votre imprimante.

Ne lancez pas l'impression depuis un smartphone ou une tablette, mais depuis un ordinateur.

- ### ➤ Pour vous assurer du bon format d'impression, mesurez la mesure test présente sur la première page. Si les mesures ne correspondent pas, relancez votre impression en modifiant les paramètres.

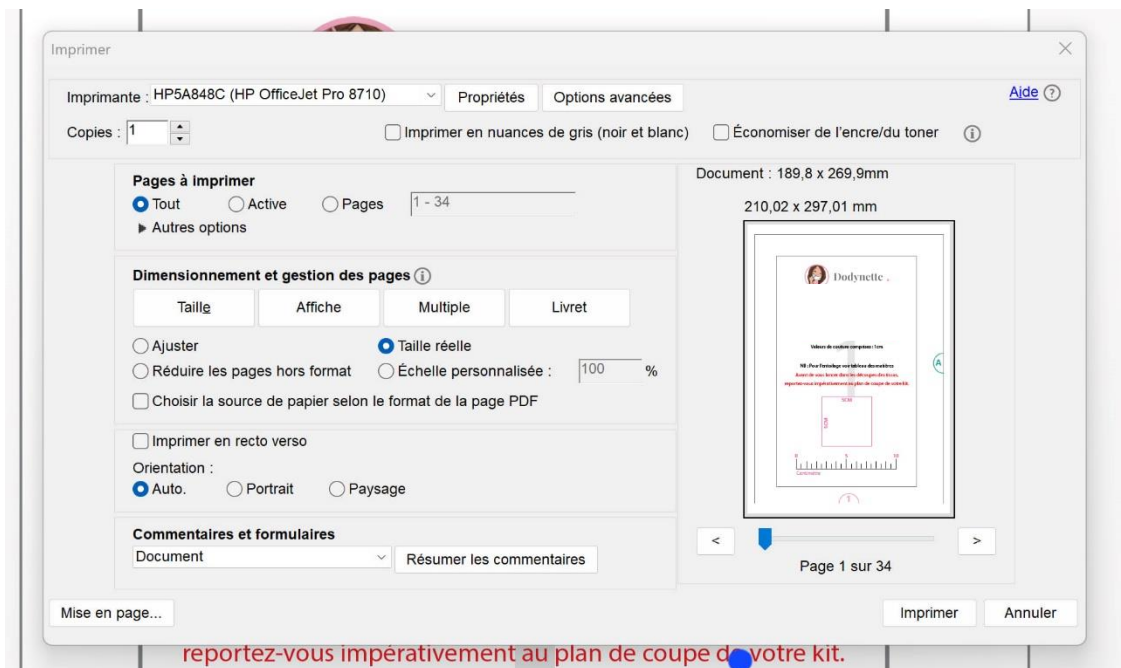
Voici plus d'informations sur l'impression si vous rencontrez des difficultés :

1/ OUVRIR le fichier depuis le dossier des téléchargements (pas depuis votre navigateur !)
Avec les logiciel Adobe Reader (gratuit : <https://get.adobe.com/fr/reader/>)

2) IMPRIMER le fichier en cochant :

- Taille réelle

- Orientation : AUTOMATIQUE



Vous devez voir un rectangle gris sur tous les côtés de la feuille (vous le voyez dans l'aperçu dans la fenêtre)

Le carré test peut être bon de 5x5 et ne pas voir l'entièreté du fichier vous aurez un problème pour assembler les feuilles.

- **Imprimez la 1ère page pour vérifier le cadre gris et le carré test.** Une fois ces informations validées vous pouvez imprimer le reste du fichier.

Information importante : Si le cadre gris (faisant le tour de la feuille) n'est pas centré : changez les paramètres d'orientation. Testez les différentes options (auto – portrait – paysage) afin d'obtenir un cadre centré.

Modèle Dodynette protégé - réservé à un usage dans le cadre privé uniquement -
Commercialisation des modèles cousus [sous système de licence uniquement.](#)

Pour reconstituer votre patron :

- 1/ Rendez-vous à la seconde page du patron pour **visualiser le plan d'assemblage des pièces à reconstituer.**

Cette page présente toutes les feuilles du patron, numérotées ainsi que l'ordre d'assemblage.

Elle vous permet de voir la forme des pièces à reconstituer et d'assembler les pages à partir de leur numéro.

Voici un exemple avec un autre modèle : les pages 13 et 19 à assembler ensemble pour reconstituer la pièce PP1 :

La pièce est au centre, un cadre gris est présent sur le tour de la feuille et un demi rond bleu va vous servir de repère pour reconstituer la forme.



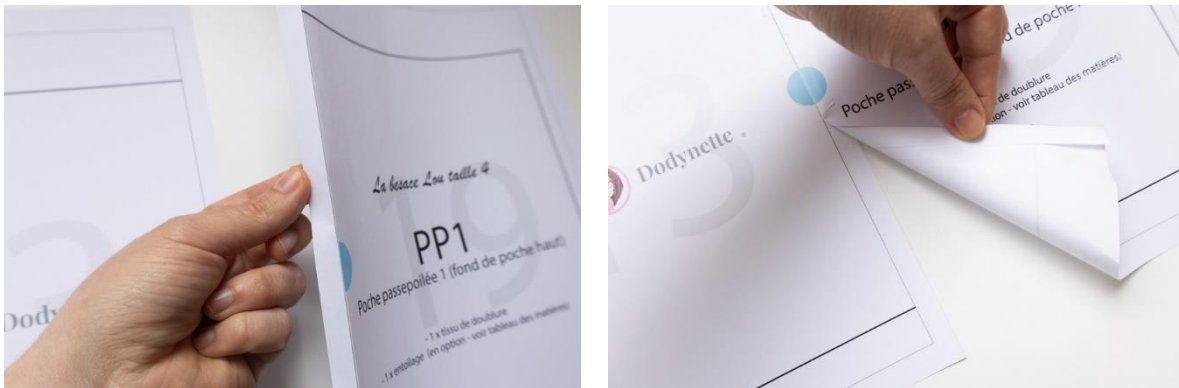
Pour assembler ces deux feuilles :

- **Pliez le bord d'une des feuilles (envers contre envers) ou découpez le bord au niveau du cadre gris** de manière que le rond de couleur se trouve sur le bord de la pièce.



- **Assembler les deux pages** de manière à reconstituer la pièce et les contours de la forme.
- Maintenez-les ensemble à l'aide de **ruban adhésif.**
- **Assemblez toutes les feuilles** en suivant le plan d'assemblage puis **découpez les pièces du patron** en suivant les traits noirs.

Modèle Dodynnette protégé - réservé à un usage dans le cadre privé uniquement - Commercialisation des modèles cousus [sous système de licence uniquement.](#)



Si vous n'avez pas beaucoup de place, vous pouvez découper les feuilles au fur et à mesure

Conseil avant de vous lancer dans les découpes des pièces :

Le modèle que nous allons coudre ensemble ne nécessite pas l'utilisation de toutes les pièces du patron. Certaines pièces du « patron de base » ne seront pas découpées dans le tissu.

Il est néanmoins important de reconstituer toutes les pièces (en papier), même si celles-ci ne sont pas utiles pour les découpes. *Certaines seront utilisées comme d'un gabarit pour retailler les pièces à certaines étapes.*

Les pièces à découper sont nombreuses ! Ne vous lancez pas dans les découpes sans regarder le plan de coupe ! Vous devez impérativement tracer toutes les pièces au dos du coupon de tissu avant de les découper.

- Placez chaque pièce au dos du coupon de tissu **en suivant le schéma de plan de coupes.**
- Tracez-en les contours.

Une fois toutes les pièces dessinées :

- **Découpez chaque pièce et indiquez son nom** au dos

Toutes les pièces doivent rentrer dans le coupon de tissus.

Dans le cas contraire c'est qu'une erreur a été commise. **Vérifiez bien le nom de chaque pièce et sa forme avant de découper les tissus.**

Modèle Dodynette protégé - réservé à un usage dans le cadre privé uniquement -
Commercialisation des modèles cousus [sous système de licence uniquement.](#)

Pour vous aider dans vos découpes (et respecter le sens des motifs), la flèche présente sur chaque pièce correspond à la hauteur et donc au droit fil de votre tissu. Vos motifs doivent se trouver dans le sens de la hauteur.

- Dans le tissu « extérieur à motifs » (55 x 140 cm), découpez :

Pour le montage de la trousse

- **2 pièces** de languettes hautes (**LH**) – *du patron de base*
- **2 pièces** de languettes basses (**LB**) – *du patron de base*
- **4 pièces** de bout de zip (**BZ**) – *du patron de base*

Pour la poche de doublure élastiquée :

- **2 pièces de poche élastiquée (PE)** -*du pack additionnel*
- **1 pièce** de côté de doublure gauche (**D1**) – *du patron de base*
- **1 pièce** de côté de doublure droite (**D3**) – *du patron de base*

Pour la poche de doublure zippée :

- **4 pièces de bout de zip (BZ')** -*du pack additionnel*
- **1 pièce zippée PIZ1** -*du pack additionnel*
- **1 pièce zippée PIZ3** -*du pack additionnel*
- **1 pièce zippée PIZ4** -*du pack additionnel*
- **1 pièce** de côté de doublure gauche (**D1**) – *du patron de base*
- **1 pièce** de côté de doublure droite (**D3**) – *du patron de base*

Pour les poignées de forme trapèze :

- **2 pièces de poignées P2** -*du pack additionnel*

Pour la poche extérieure zippée en biais :

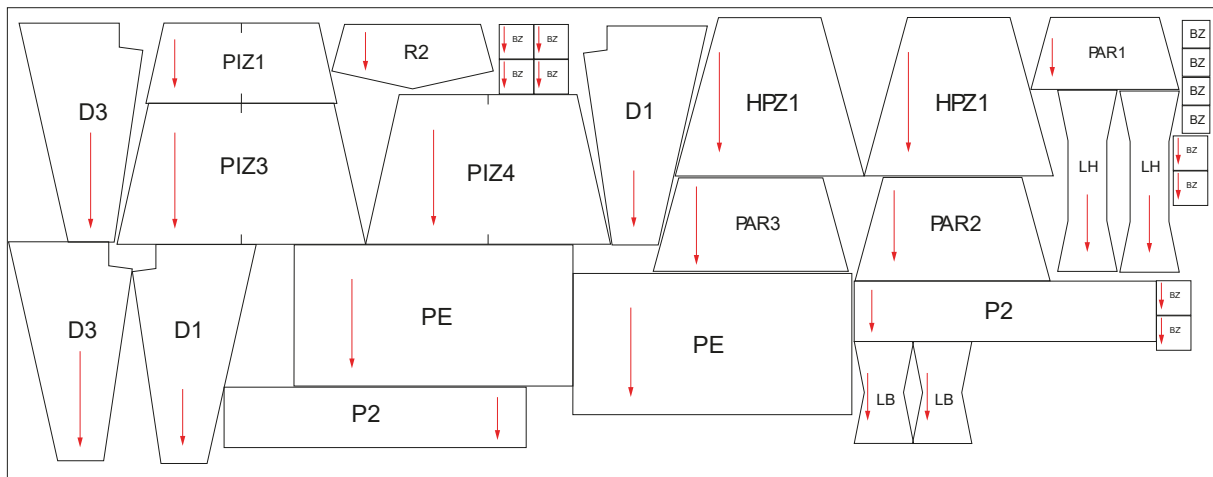
- **2 pièces de haut de trousse pour poche zippée en biais (HPZ1)** -*du pack additionnel*
- **4 pièces de bout de zip (BZ')** -*du pack additionnel*

Pour la poche extérieure à rabat :

- **1 pièce de rabat R2** -*du pack additionnel*
- **1 pièce de poche à rabat PAR1** -*du pack additionnel*
- **1 pièce de poche à rabat PAR2** -*du pack additionnel*

Modèle Dodynette protégé - réservé à un usage dans le cadre privé uniquement - Commercialisation des modèles cousus [sous système de licence uniquement.](#)

- **1 pièce de poche à rabat PAR3** -*du pack additionnel*



- Dans le tissu « de centre de doublure » (35 x 140 cm), découpez :

Pour la poche de doublure élastiquée :

- **1 pièce** de centre de doublure (**D2**) – *du patron de base*

Pour la poche extérieure zippée en biais :

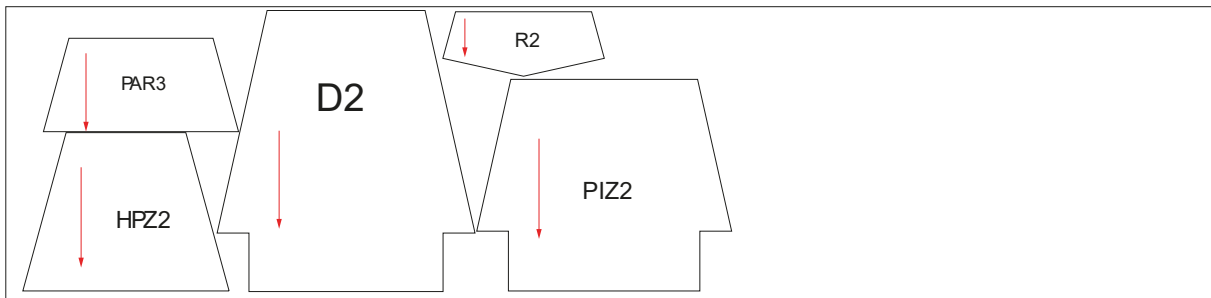
- **1 pièces** de haut de trousse pour poche zippée (**HPZ2**) -*du pack additionnel*

Pour la poche de doublure zippée :

- **1 pièce** zippée **PIZ2** -*du pack additionnel*

Pour la poche extérieure à rabat :

- **1 pièce** de rabat **R2** -*du pack additionnel*
- **1 pièce** de poche à rabat **PAR3** -*du pack additionnel*



• Dans le tissu « extérieur uni extérieur » (34 x 140 cm) :

Pour la poche extérieure zippée en biais :

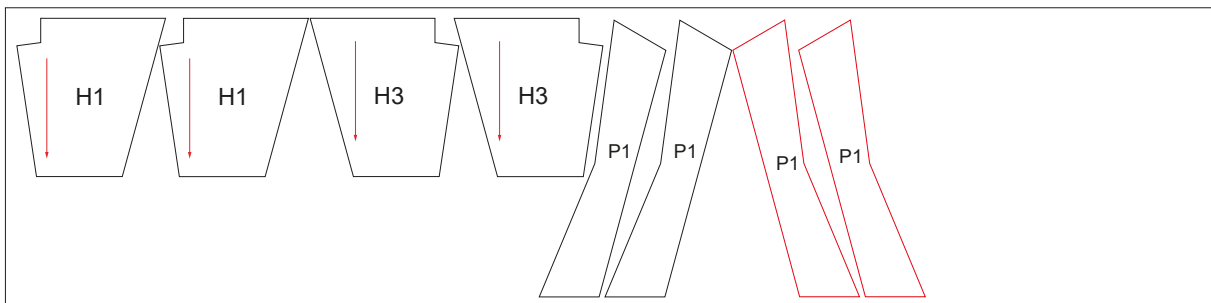
- **1 pièce** de haut de trousse extérieure gauche (**H1**) – *du patron de base*
- **1 pièce** de haut de trousse extérieure droite (**H3**) – *du patron de base*

Pour la poche extérieure à rabat :

- **1 pièce** de haut de trousse extérieure gauche (**H1**) – *du patron de base*
- **1 pièce** de haut de trousse extérieure droite (**H3**) – *du patron de base*

Pour les poignées de forme trapèze :

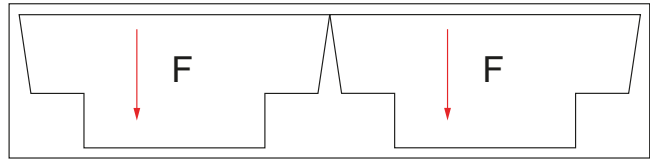
- **2 pièces** de poignée **P1** -*du pack additionnel*
- **2 pièces** de poignée **P1** -*du pack additionnel* **découpées en miroir** (*voir pièce en rouge sur le plan de coupe*).



• Dans le tissu de « fond de trousse » (18 x 140 cm de simili cuir) :

Pour le montage de la trousse :

- **2 pièces** de fond de trousse (**F**) – *du patron de base*



ENTOILAGE :

• Dans le grand coupon d'entoilage (85 x 90 cm d'entoilage H250) :

Pour le montage de la trousse :

- **2 pièces** d'entoilage de languettes hautes (**LH'**) – *du patron de base*
- **2 pièces** d'entoilage de languettes basses (**LB'**) – *du patron de base*

Pour la poche de doublure élastiquée :

- **1 pièce de centre de doublure (D2)** - *du patron de base*

Pour la poche de doublure zippée :

- **1 pièce** de côté de doublure gauche (**D1**) – *du patron de base*
- **1 pièce** de côté de doublure droite (**D3**) – *du patron de base*
- **1 pièce zippée PIZ1** - *du pack additionnel*
- **1 pièce zippée PIZ3** - *du pack additionnel*
- **1 pièce zippée PIZ4** - *du pack additionnel*
- **1 pièce zippée PIZ2** - *du pack additionnel*

Pour les poignées de forme trapèze :

- **2 pièces d'entoilage de poignée P2'** - *du pack additionnel*

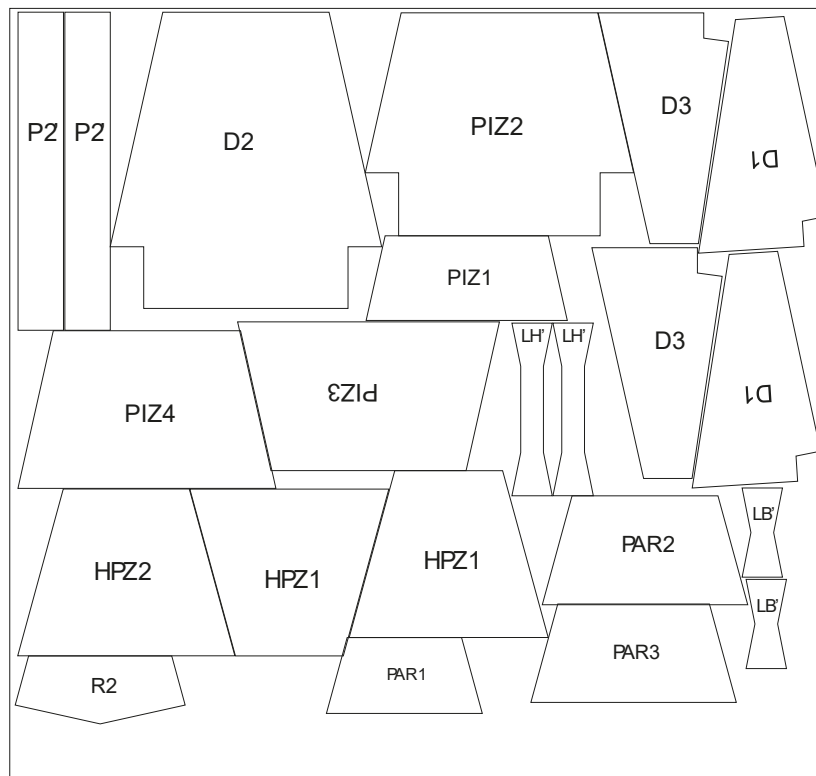
Pour la poche extérieure zippée en biais :

- **1 pièce** de côté de doublure gauche (**D1**) – *du patron de base*
- **1 pièce** de côté de doublure droite (**D3**) – *du patron de base*
- **1 pièce de haut de trousse pour poche zippée (HPZ2)** - *du pack additionnel*
- **2 pièces de haut de trousse pour poche zippée (HPZ1)** - *du pack additionnel*

Pour la poche extérieure à rabat :

- **1 pièce de rabat R2** - *du pack additionnel*
- **1 pièce de poche à rabat PAR1** - *du pack additionnel*
- **1 pièce de poche à rabat PAR2** - *du pack additionnel*
- **1 pièce de poche à rabat PAR3** - *du pack additionnel*

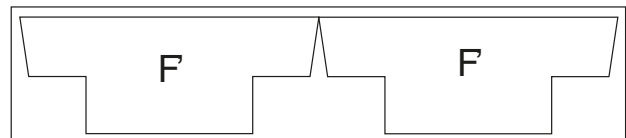
Modèle Dodynnette protégé - réservé à un usage dans le cadre privé uniquement - Commercialisation des modèles cousus [sous système de licence uniquement.](#)



- Dans l'entoilage du fond de trousse (31 x 55 cm d'entoilage rigide 6616) :

Pour le montage de la trousse :

- **2 pièces d'entoilage** de fond de trousse (**F'**) – *du patron de base*



2. Préparation des pièces

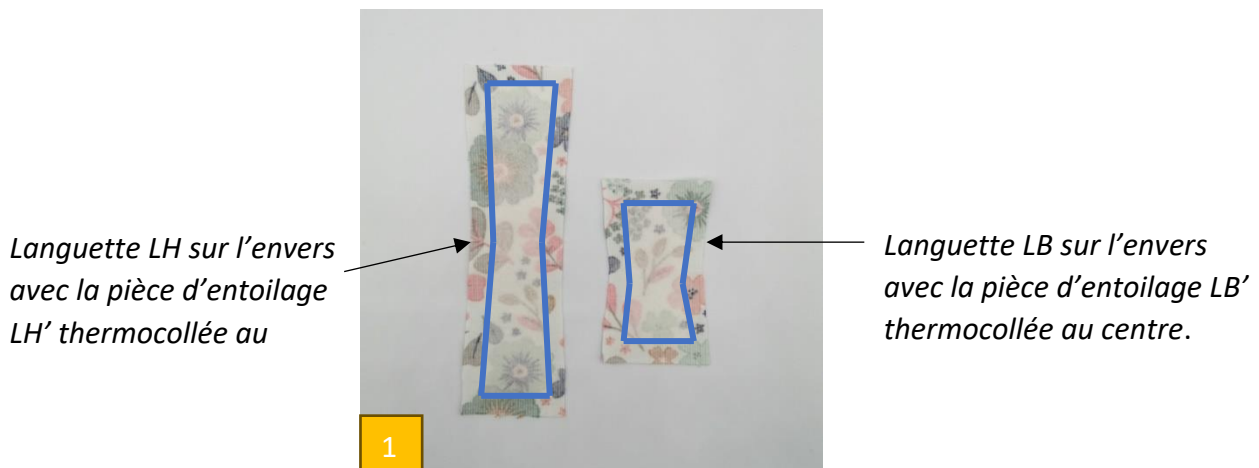
Vous devez préparer certaines pièces avant le début du live couture en suivant les explications suivantes :

❖ Entoilage des pièces de passants

1/ Placez une pièce de **languette haute (LH)** côté **envers** face à vous.

- Positionnez une **pièce d'entoilage de languette haute (LH')** au centre de la pièce en prenant soin de la centrer au milieu de la pièce.

A cette étape, la partie brillante de l'entoilage (contenant la colle) doit se trouver contre l'envers de la pièce LH.



- **Thermocollez la pièce d'entoilage** en place à l'aide de votre fer à repasser (chaud et sans vapeur) ou d'une presse.
- **Suivez les mêmes étapes** avec les pièces **LH et LH'** et les pièces de languettes basses (**LB**) et leur pièce d'entoilage **LB'**.

A cette étape vous devez obtenir deux pièces de languettes hautes (LH) et deux pièces de languettes basses (LB) entoilées).

2/ **Reportez le repère de repli** sur les côtés de chaque pièce. *Ces repères se trouvent sur les pièces LH et LB.*



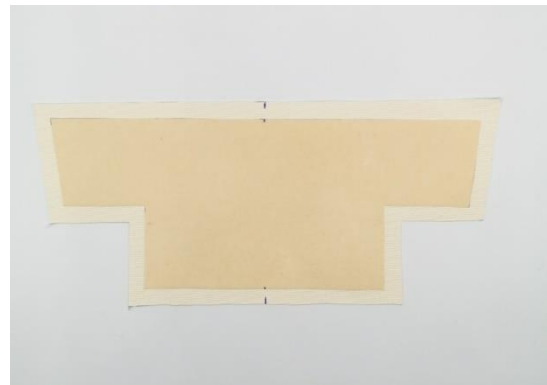
3/ Incisez les pièces sur les repères sur environ 0,5 cm

Cette étape permet au tissu de se placer plus facilement par la suite. Attention : respectez bien la mesure de 0,5 cm. Si le cran est trop grand, les finitions ne seront pas soignées.

❖ Entoilage des pièces de fond de trousse

1/ Placez une **pièce d'entoilage F'** au dos d'une **pièce de fond de trousse (F)** en prenant soin de la centrer au milieu de la pièce.

A cette étape la partie brillante de l'entoilage se trouve contre le côté envers de la pièce F. Cette étape est importante car elle permet de « dégager » les marges de couture du côté de la pièce et ainsi réduire les épaisseurs à coudre.



2/ **Recouvrez votre ouvrage avec une chute de coton pour le protéger de la chaleur** (surtout si la pièce F est réalisée en simili cuir).

- **Thermocollez la pièce en place** à l'aide de votre fer à repasser ou presse (chaud et sans vapeur) durant quelques secondes.

A cette étape le morceau de tissu en coton doit se trouver entre le fer et l'ouvrage pour protéger le fond de sac.

- **Suivez les mêmes étapes avec les pièces F et F' restantes.**

❖ Entoilage des pièces de poignées

1/ Placez une pièce de **poignée P2 côté envers** face à vous.

- Positionnez une **pièce d'entoilage P2'** **au centre de la pièce** en prenant soin de la centrer au milieu de la pièce (entre les repères de replis).

A cette étape, la partie brillante de l'entoilage (contenant la colle) doit se trouver contre l'envers de la pièce P2.

- **Thermocollez la pièce d'entoilage** en place à l'aide de votre fer à repasser (chaud et sans vapeur) ou d'une presse.

Poignée P2 sur l'envers avec la pièce d'entoilage P2' thermocollée au centre.



Suivez les mêmes étapes avec les pièces P2 et P2' restantes pour créer une seconde pièce identique. *A cette étape vous devez obtenir deux pièces de poignées (P2) entoilées.*

❖ Entoilage des pièces restantes

- **Entoiliez les pièces de doublure et d'extérieure avec leurs pièces d'entoilage respectives :**

Entoiliez les pièces suivantes :

Modèle Dodynette protégé - réservé à un usage dans le cadre privé uniquement - Commercialisation des modèles cousus [sous système de licence uniquement.](#)

- **Les pièces en tissu de doublure** : D2 et PIZ2 (*les autres pièces restent non entoilées*)
- **Les pièces en tissu à motifs** : 2 pièces D1 – 2 pièces D3 – PIZ1 – PIZ3 – PIZ4 – PIZ2 – HPZ2 – 2 pièces HPZ1 – R2 – PAR1 – PAR2 – PAR3

➤ **Placez la pièce d'entoilage au dos de la pièce à entoiler et thermocollez-la** en place à l'aide de votre fer à repasser ou presse (chaud et sans vapeur) durant quelques secondes.

❖ Préparation des fermetures

Votre kit se compose de deux fermetures :

- Une fermeture d'environ 40 cm avec un curseur
- Une fermeture plus fine d'environ 40 cm avec deux curseurs

La fermeture avec un seul curseur :

- **Retaillez la fermeture ne possédant qu'un seul curseur à 35 cm** (*en conservant le curseur sur la fermeture*)
- Placez **la fermeture face à vous** et réalisez un **point droit à 0,5 cm** de chaque côté de la pièce.

Cette technique vous évitera de faire sortir malencontreusement le curseur lors de la phase de couture.

Si vous le souhaitez, vous pouvez également brûler légèrement l'extrémité des fermetures (avec un briquet) pour qu'elles ne s'effilochent pas.



La fermeture avec un deux curseurs :

- **Coupez la fermeture en deux morceaux mesurant :**
 - **16,5 cm** (*en conservant un curseur sur la fermeture*) cette fermeture sera utilisée pour la poche zippée en biais extérieure

Modèle Dodynette protégé - réservé à un usage dans le cadre privé uniquement - Commercialisation des modèles cousus [sous système de licence uniquement.](#)

- **19,5 cm** (en conservant un curseur sur la fermeture) cette fermeture sera utilisée pour la poche de doublure zippée

- Placez **chaque fermeture face à vous** et réalisez un **point droit à 0,5 cm** de chaque côté de la pièce.

Cette technique vous évitera de faire sortir malencontreusement le curseur lors de la phase de couture. Si vous le souhaitez, vous pouvez également brûler légèrement l'extrémité des fermetures (avec un briquet) pour qu'elles ne s'effilochent pas.

❖ Le passepoil

Si vous souhaitez poser du passepoil sur votre trousse, préparez le passepoil en suivant les indications suivantes :

- **Coupez le passepoil en quatre morceaux de 19 cm chacun**

Les morceaux sont destinés à être positionnés sur les faces extérieurs de la trousse.



1/ Placez les bandes de passepoils face à vous.

- A l'aide de votre découd-vite : **décousez la couture sur 1,5 cm à chaque extrémité** du passepoil.

2/ Ecartez l'extrémité du passepoil de manière à voir la ganse et coupez-là.

A cette étape vous devez couper 1,5 cm de ganse. Ne tirez pas dessus.

3/ **Rabattez l'extrémité du passepoil** et **placez une pince** pour le maintenir en position fermée.



Le passepoil est prêt à être cousu !

Préparez les trois autres passepoils de la même manière.

Les pièces nécessaires pour chaque session couture

Pour vous aider dans votre travail de préparation, voici un récapitulatif des pièces qui seront utilisées pour chaque session couture.

Elles sont à découper et à préparer en suivant les instructions de découpes (disponibles aux pages suivantes).

- **Samedi 25 mai : Création de la poche de doublure élastique**

Les pièces (et les fournitures) qui seront utilisées pendant cette session de live sont les suivantes : Les 2 pièces PE – 1 pièce D1 – 1 pièce D3 – 1 pièce D2 et l'élastique.

Chaque pièce doit être découpée et entoilée (si besoin) en suivant les indications du plan de coupe.

- **Dimanche 26 mai : Création de la poche zippée de doublure**

Modèle Dodynette protégé - réservé à un usage dans le cadre privé uniquement - Commercialisation des modèles cousus [sous système de licence uniquement.](#)

Les pièces (et les fournitures) qui seront utilisées pendant cette session de live sont les suivantes : 1 pièce PIZ1 – 1 pièce PIZ3 – 1 pièce PIZ4 – 1 pièce D2 – 1 pièce D3 – 1 pièce PIZ2 et la fermeture de 19,5 cm.

Chaque pièce doit être découpée et entoillée (si besoin) en suivant les indications du plan de coupe.

- **Lundi 27 mai : Création de la poche extérieure à rabat (face extérieure de la trousse)**

Les pièces (et les fournitures) qui seront utilisées pendant cette session de live sont les suivantes : les 2 pièces R2 – 1 pièce PAR1 – 1 pièce PAR2- les 2 pièce PAR3 – 1 pièce H1 – 1 pièce H3 – 2 passepoils dégarnis et le fermoir aimanté.

Chaque pièce doit être découpée et entoillée (si besoin) en suivant les indications du plan de coupe.

- **Mardi 28 mai : Création de la poche extérieure zippée en biais (face extérieure de la trousse)**

Les pièces (et les fournitures) qui seront utilisées pendant cette session de live sont les suivantes : les 2 pièces HPZ1 – 4 pièces de bout de zip – 1 pièce HPZ2 -1 pièce H1 – 1 pièce H3 ,2 passepoils dégarnis et la fermeture de 16,5 cm.

Chaque pièce doit être découpée et entoillée (si besoin) en suivant les indications du plan de coupe.

- **Mercredi 29 mai : Création des poignées de forme trapèze**

Les pièces (et les fournitures) qui seront utilisées pendant cette session de live sont les suivantes : les deux pièces P2 – les deux pièces P1 coupées normalement – les deux pièces P1 coupées en miroir, 4 passants de 25mm.

Les pièces P2 devront être entoillées à l'aide des pièces P2'

Chaque pièce doit être découpée et entoillée (si besoin) en suivant les indications du plan de coupe.

- **Jeudi 30 mai : Création des languettes, de la fermeture de haut de trousse et du fond de trousse**

Les étapes réalisées ensemble lors de cette session sont celles du patron de base.

Les pièces (et les fournitures) qui seront utilisées pendant cette session de live sont les suivantes : les deux pièces LH – les deux pièces LB – les deux pièces F, la fermeture de 35 cm, les quatre pièces BZ et 2 passants de 25mm.

Chaque pièce doit être découpée et entoilée (si besoin) en suivant les indications du plan de coupe.

- **Vendredi 31 mai : Assemblage de la trousse et placement des languettes**

Les étapes réalisées ensemble lors de cette session sont celles du patron de base.

Les pièces (et les fournitures) qui seront utilisées pendant cette session de live sont les suivantes : La face extérieure zippée en biais – la face extérieure à rabat et les deux pièces de doublure (élastiquée et zippée) – les languettes et la fermeture

- **Samedi 1^{er} juin : Assemblage de la trousse**

Les étapes réalisées ensemble lors de cette session sont celles du patron de base.

Vous aurez besoin de votre ouvrage et du fond de trousse.

3. Assemblage de votre trousse

Pour assembler votre trousse, je vous invite à **suivre les différents lives couture organisés du 25 mai au 1^{er} juin 2024 sur mes réseaux sociaux de Dodynette ou à regarder les replays disponibles après chaque session.**

Je vous souhaite une très bonne couture !



Dodynette .